

Типовые программы для счетчиков А1700 и А1140 в программном конфигураторе Alphaplus 100

С конца 2009 года при изготовлении счетчиков используются типовые программы. Для удобства потребителей типовые программы поставляются совместно с конфигуратором Alphaplus 100 на одном диске. Последняя версия конфигуратора, имеющая номер 2.4.1.19, к ключу защиты HASP не привязана. Конфигуратор работает под ОС WINDOWS NT, 2000, XP. Ниже приведена инструкция использования базы данных типовых программ потребителем.

Пароль полного доступа на вход в конфигуратор Alphaplus 100 - **ELSTER**, порядок установки и инструкция по работе с конфигуратором расположена в файле A120_A140_1140_A1700_SW.pdf, расположенном в папке [Техническая документация](#)→[Описание программных конфигураторов](#) настоящего компакт-диска.

После установки программного конфигуратора Alphaplus 100 на компьютер пользователя база данных программ (схем) для чтения и программирования счетчиков А1700 и А1140 является пустой. База данных программ (схем) для чтения и программирования счетчиков формируется автоматически по мере создания в конфигураторе программ (схем) для чтения и программирования счетчиков.

Для облегчения работы пользователя по созданию программ для программирования счетчиков предлагается использовать базу данных с типовыми программами (схемами), разработанную на заводе-изготовителе.

База данных с типовыми программами расположена на настоящем компакт диске в папке Alphaplus 100 (2.4.1.19) в поддиректории [Database_A1700_A1140](#). Для работы с этой базой ее необходимо скопировать на один из логических дисков компьютера.

Для того, чтобы конфигуратор перешел на работу с базой данных типовых программ в конфигураторе, необходимо выполнить следующие шаги:

Находясь в главном меню конфигуратора, переместиться в позицию **Система** и далее в позицию **Расположение файлов** (см. рис. 1).

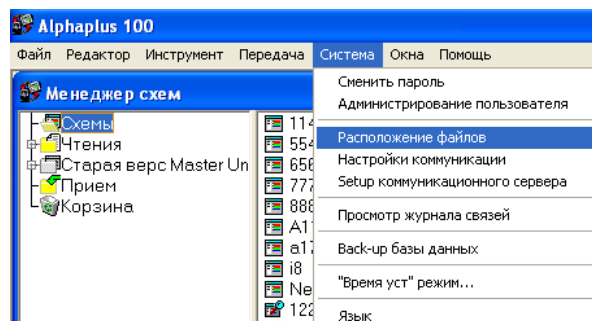


Рисунок 1.

После входа в указанные выше позиции появится окно с указанием путей к служебным каталогам конфигуратора (см. рис. 2). Необходимо изменить путь в строке **Путь к базе данных** на путь к базе данных типовых программ. Для этого, выделив эту строку, на ней необходимо выполнить двойной "клик" левой кнопкой "мышки".

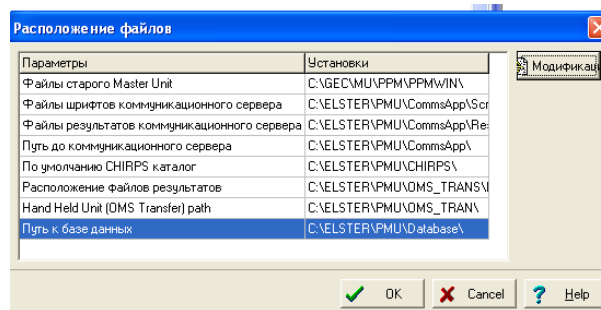


Рисунок 2.

Далее появится окно с сообщением о готовности конфигуратора к переназначению пути к новой базе данных, что необходимо подтвердить кнопкой **OK** (см. рис. 3).

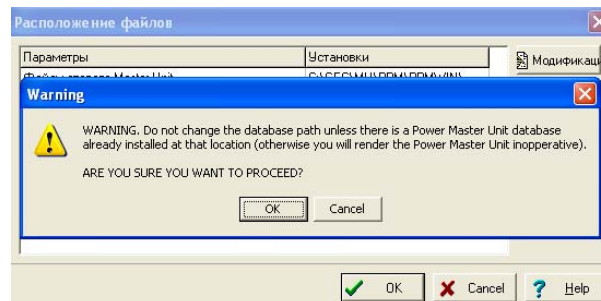


Рисунок 3.

В следующем окне необходимо открыть папку новой базы данных и нажать кнопку **OK** (см. рис. 4).

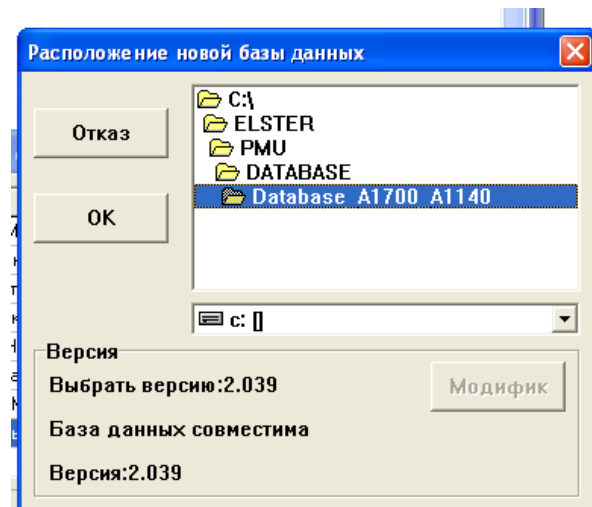


Рисунок 4.

В следующем окне появится сообщение о том, что конфигуратор начнет работу с новой базой данных типовых программ только после перезапуска самого конфигуратора (см. рис. 5).

После перезапуска конфигуратора база данных типовых программ становится доступной (см. рис. 6). В менеджере схем присутствуют две папки Typical_prog_A1700 и Typical_prog_A1140, которые содержат типовые программы (схемы) для счетчиков A1140 и A1700 (см. рис. 6).

В папке _Customers содержатся нетиповые программы, созданные для различных заказчиков предприятия Эльстер Метроника. Это более сложные нетиповые программы, которые, возможно, будут полезны пользователям Alphaplus 100 (см. рис. 7).

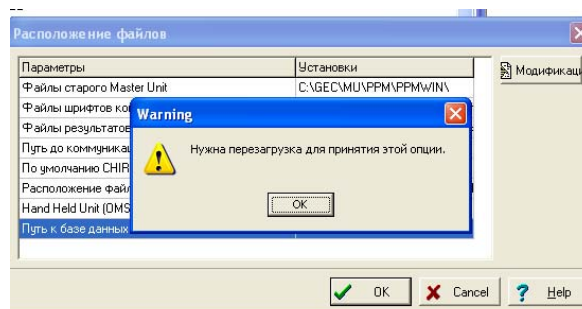


Рисунок 5.

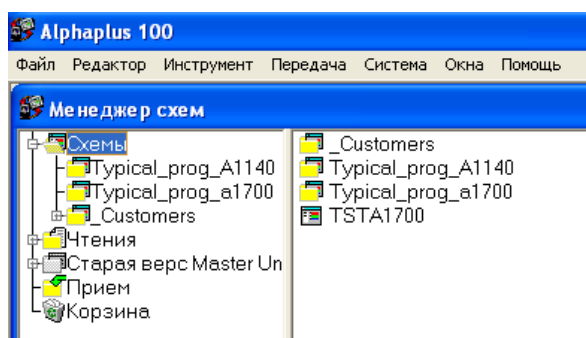


Рисунок 6.

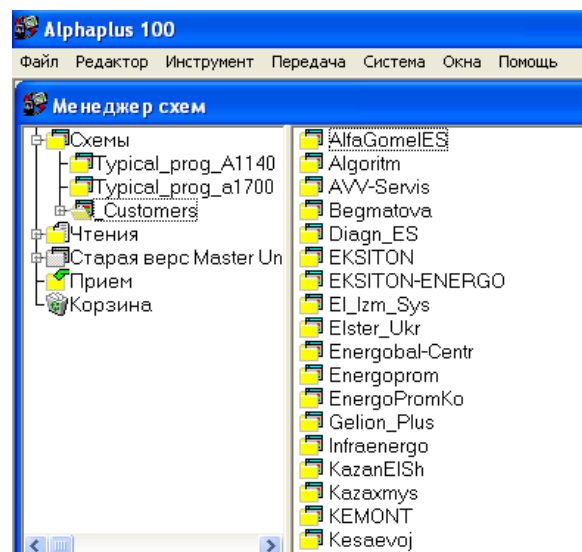


Рисунок 7.

В папке Typical_prog_A1700 расположены шесть типовых программ для различных типов счетчиков А1700 (см. рис. 8).

Имена программ соответствуют типам счетчиков, для которых они созданы. Различия программ по уровням напряжения (100V или 380V) состоит в длительности выходных импульсов с платы реле Р14 и количестве разрядов после запятой на индикаторе для параметров энергии и мощности (для уровня 100V – 3 разряда после запятой, для уровня 380V – 2 разряда после запятой).

Типовые программы могут редактироваться пользователями по их усмотрению и после этого загружаться в счетчики.

В папке Typical_prog_A1140 расположены типовые программы для различных типов счетчиков А1140 (см. рис. 9).

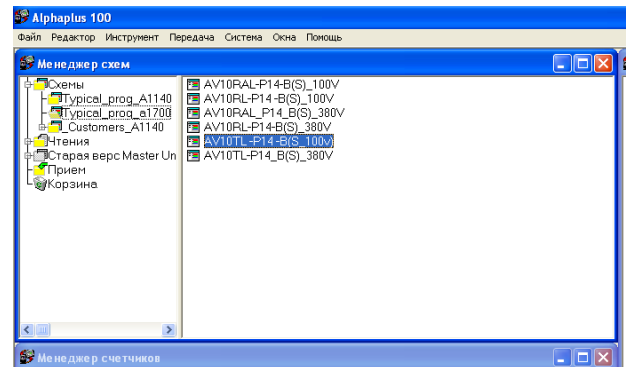


Рисунок 8.

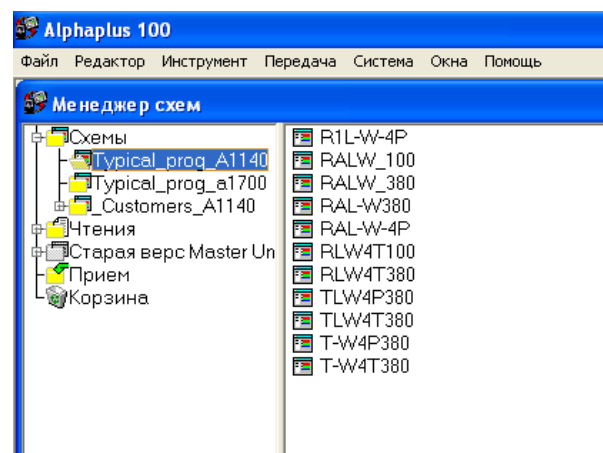


Рисунок 9.